



Verbleibstudie und Kompetenzanalyse Berufsbildung Bekleidungsgestaltung

**Zusammenfassung der Resultate zur Berufsentwicklung,
Kompetenzanalyse und Ehemaligenbefragung**

August 2020

Autoren/innen:

Bolli Thomas
Rageth Ladina
Renold Ursula

Forschungspartner/innen:

Backes-Gellner Uschi
Eggenberger Christian

Ziele und Module

- Aufzeigen des **Potenzials der in den beruflichen Grundbildungen erworbenen Kompetenzen** im Textil- und Modemarkt und Identifikation allfälliger **Lücken**
 - **Berufsentwicklung**: Analyse der rechtlichen Entwicklung und Entwicklung der Abschlusszahlen
 - **Kompetenzanalyse**: Identifikation von Berufen mit starken Kompetenzüberschneidungen, sog. «verwandten Berufen»
- Aufzeigen der **beruflichen Entwicklung von Ehemaligen** der beruflichen Grundbildungen «Bekleidungsgestalter/in EFZ» und «Bekleidungsnäher/in EBA»
 - **Ehemaligenbefragung**: Umfassende Befragung der Ehemaligen der beiden beruflichen Grundbildungen seit 2004

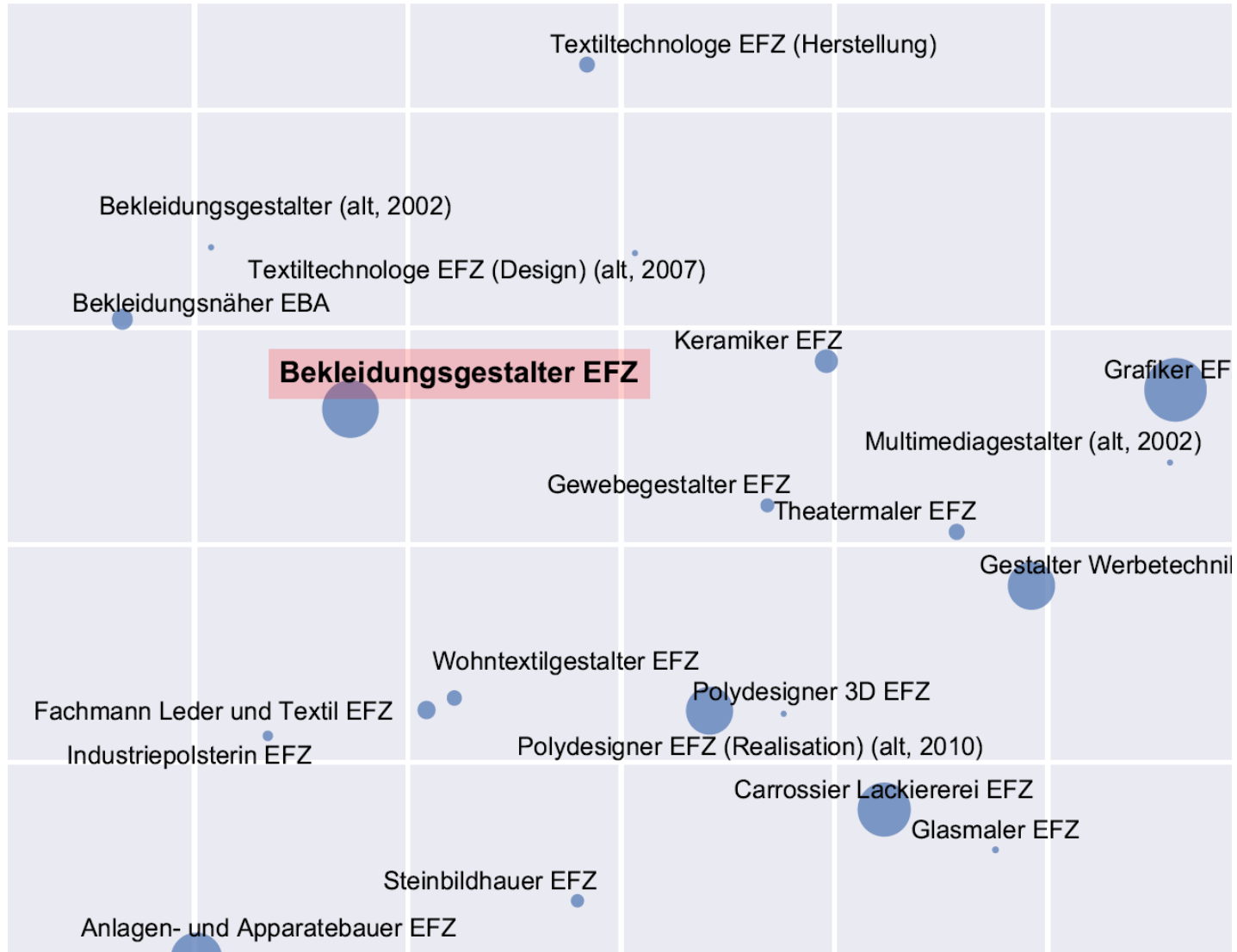
Berufsentwicklung von 1930 bis 2020

- In der **Bekleidungsgestaltung** gab es früher viele verschiedene Berufe
 - Viele kleine Berufe
 - Grösster Beruf war immer «Damenschneider/innen»
 - Zunehmende Zusammenlegung von Berufen bis zu den heutigen «Bekleidungsestalter/in EFZ» und «Bekleidungsnäher/in EBA»
- **Zusammenlegung kleinerer Berufe** auch in Textilindustrie, Bekleidungsindustrie, Lederherstellung und -verarbeitung
- Heute keinen Beruf mehr in der Bekleidungsindustrie, während **Bekleidungsgewerbe** noch mehrere kleinere EFZ- und EBA-Berufe anbietet

Kompetenzanalyse: Vergleich von Berufen

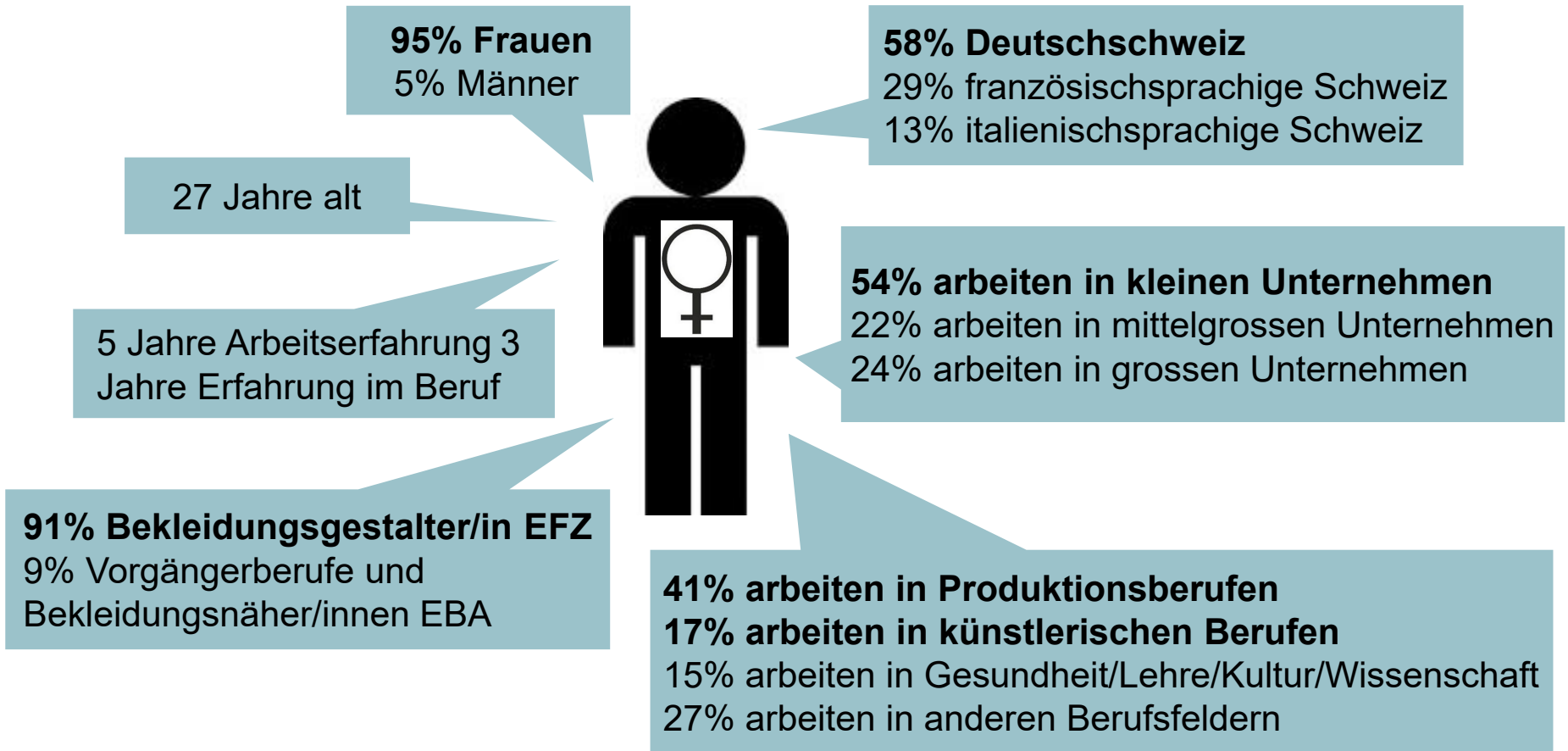
- **Vergleich der Handlungskompetenzen** in den Bildungsplänen für «Bekleidungsgestalter/in EFZ» und «Bekleidungsnäher/in EBA» mit den Handlungskompetenzen in anderen Berufen zeigt, ...
 - welche Berufe «verwandt» sind, das heisst **Überschneidungen in den zu vermittelnden Kompetenzen** aufweisen.
 - dass Anpassungen in den Bildungsplänen die Distanz zu anderen Berufen verringern oder vergrössern können.
 - dass verwandte Berufe mit geringer Distanz damit **Möglichkeiten zur Anwendung der in der Bekleidungsgestaltung erworbenen Kompetenzen** bieten.

Kompetenzanalyse: Landkarte der Distanzen



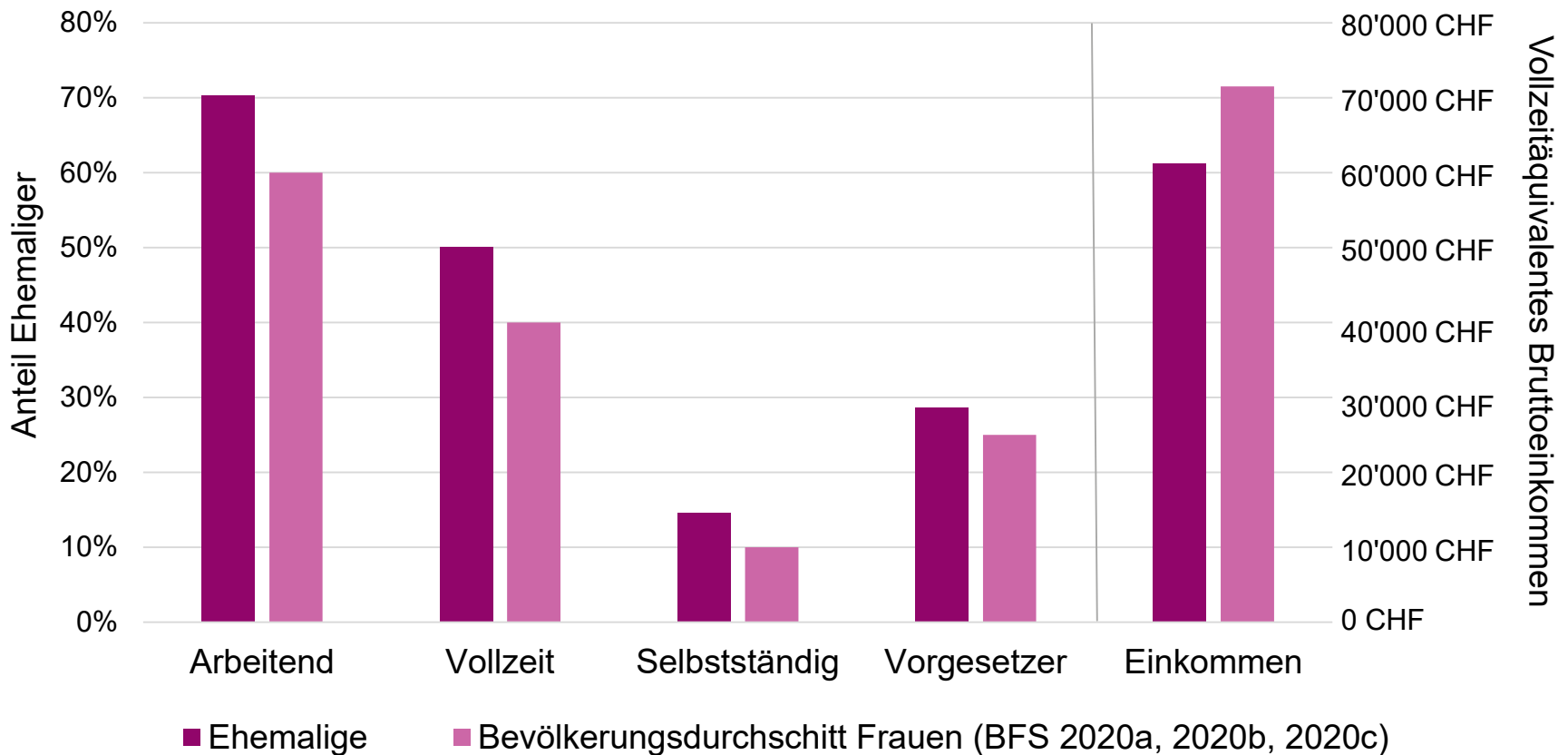
Ehemaligenbefragung: Charakteristiken

- Die meisten Befragten sind weiblich, haben ein EFZ und arbeiten in einem Produktionsberuf oder künstlerischen Beruf



Ehemaligenbefragung: Arbeitsmarktsituation

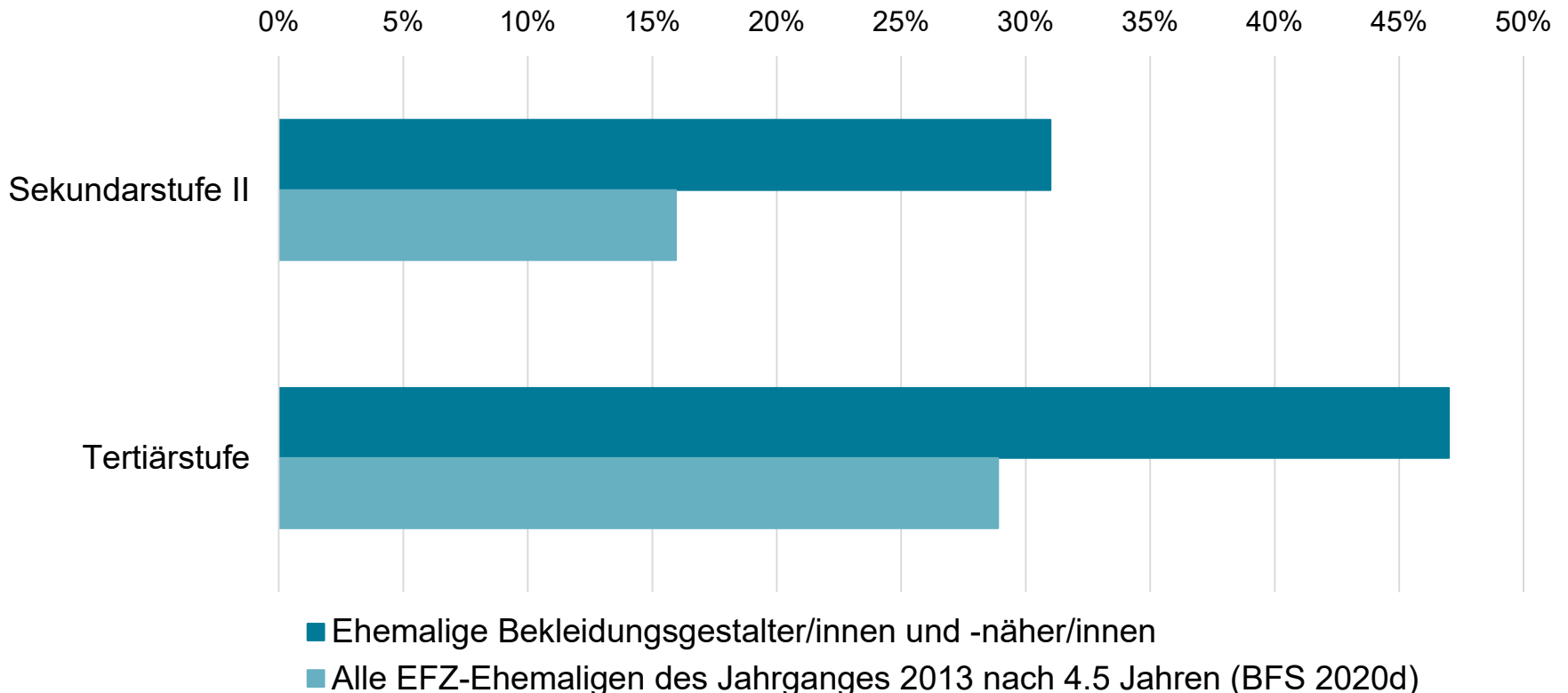
- Arbeitsmarktsituation der Ehemaligen entspricht in etwa derjenigen des Durchschnitts der weiblichen Bevölkerung



Ehemaligenbefragung: Weitere Ausbildungen

- Ehemalige der Bekleidungsgestaltung machen häufig weitere Ausbildungen (61%), insb. in der höheren Berufsbildung

Anteil Ehemaliger mit laufender oder abgeschlossener weiterer Ausbildung



Ehemaligenbefragung: Kompetenzen

- Berufslehre in der Bekleidungsgestaltung insgesamt als mittelgute bis **gute Grundlage**
 - Gute Grundlage für aktuelle Tätigkeit und Karriere von Ehemaligen in **Produktionsberufen, künstlerischen u. technischen Berufen**
 - Relativ gute Grundlage für Berufswechsler/innen
- Relevanz von **Kompetenzen** für berufliche Tätigkeit
 - Zentral sind **Herstellung von Bekleidungsstücken** und **Soft Skills**
 - Handlungskompetenzen sind vor allem relevant für Ehemalige in Produktionsberufen, künstlerischen und technischen Berufen
 - 36% der Ehemaligen sehen Lücken bei den Kompetenzen
- **Bearbeitung von Aufträgen für reale Kunden** ist ausschlaggebend für die Zufriedenheit, den Kompetenzerwerb und die Arbeitsmarktsituation von Ehemaligen

Kontaktinformationen und Quellenangaben

Kontaktinformationen:

ETH Zurich
CES Professur für Bildungssysteme
LEE F 134, Leonhardstrasse 21
8092 Zürich, Switzerland
www.ces.ethz.ch/en.html

Referenzen:

Bolli, Thomas, Rageth, Ladina und Ursula Renold (2020). Verbleibstudie und Kompetenzanalyse Berufsbildung Bekleidungsgestaltung. Bericht zur Berufsentwicklung, Kompetenzanalyse und Ehemaligenbefragung. CES Studien Nr. 2, August 2020. Zürich. <https://doi.org/10.3929/ethz-b-000432134>.

BFS Bundesamt für Statistik (2020a). Vollzeit- und Teilzeiterwerbstätige nach Geschlecht, Nationalität, Altersgruppen, Familientyp, <https://www.bfs.admin.ch/bfs/de/home/statistiken/arbeit-erwerb/erwerbstaetigkeit-arbeitszeit.assetdetail.12127257.html> (aufgerufen am 4.6.2020).

BFS (2020b). Berufliche Stellung der Vollzeit- und Teilzeiterwerbstätigen nach Geschlecht, Nationalität, Altersgruppen, Familientyp, <https://www.bfs.admin.ch/bfs/de/home/statistiken/arbeit-erwerb/erwerbstaetigkeit-arbeitszeit.assetdetail.12127244.html> (aufgerufen am 4.6.2020).

BFS (2020c). Bruttoerwerbseinkommen pro Jahr der Erwerbstätigen nach Erwerbsstatus, Berufsgruppen ISCO 08, Beschäftigungsgrad und Geschlecht – Zentralwert (Median) in Franken, <https://www.bfs.admin.ch/bfs/de/home/statistiken/kataloge-datenbanken/tabellen.assetdetail.8786111.html> (aufgerufen am 4.6.2020).

BFS (2020d). Berufliche Laufbahn der Absolventinnen und Absolventen einer beruflichen Grundbildung in den fünf Jahren nach dem Abschluss, <https://www.bfs.admin.ch/bfs/de/home/statistiken/bildung-wissenschaft.assetdetail.12947476.html> (aufgerufen am 23.6.2020)